

Beépítési útmutató

RECYFIX POINT

Általános beépítési útmutató

A beépítési útmutatóink és példáink általánosan érvényes javaslatok, amelyek sokéves tapasztalaton és kiterjedt tesztelésen alapulnak. Ugyanakkor fenntartjuk a jogot, hogy a műszaki fejlődés és az üzemeltetés fejlődése során változtatásokat eszközöljünk. Ezek nem mentesítik a tervezőt a helyi adottságok figyelembevételével történő csapadékvíz kezelő rendszer meghatározása alól. Figyelembe kell venni az érvényes műszaki előírásokat és irányelveket, valamint a technikai szabályozásokat.

Beépítés előtt a RECYFIX elemeket naptól védett helyen kell tárolni.

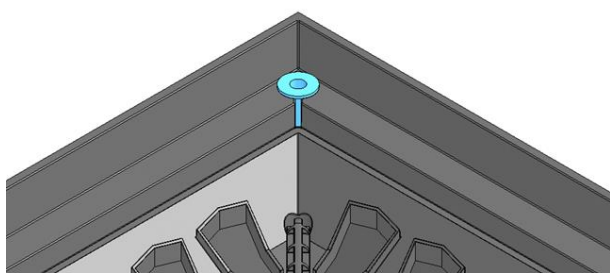
A HAURATON weboldalán található megfelelő beépítési utasításokat be kell tartani.

Beépítés

Az alépitménynek a tervező előírásai szerint teherbírónak, fagyállónak és süllyedésmentesnek kell lennie.

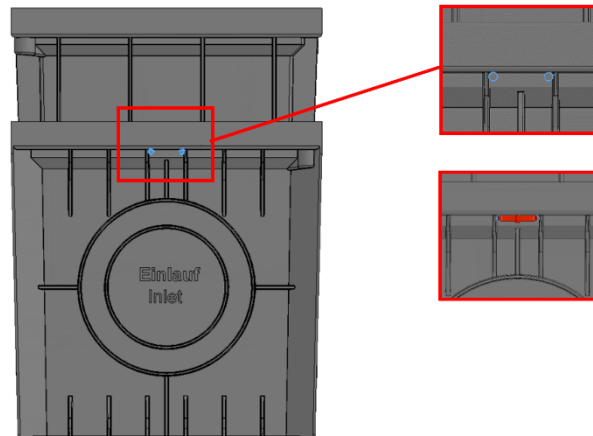
A pontösszefolyó esetében 3 oldalon választható bemeneti nyílás („Einlauf/Inlet”), a negyedik oldalon pedig egy kimeneti nyílással („Auslauf/Outlet”) van felszerelve. A jelöléseket be kell tartani.

A beépített perem esetén a lombfogó kosarat a telepítés idejére el kell távolítani. Ezenkívül a csavarozott rácsok esetében a gumi anyákat át kell helyezni a bemeneti pontról a keret csavarozási pontjaira.



Ábra: gumi anya

A keretet a pont bemenetéhez kell csatlakoztatni. Ehhez fúrjon két lyukat a keret alatti négy oldal mindegyikének közepén, és vezessen át rajtuk egy kábelkötegelőt.



Ábra: rögzítés kábelkötegelővel

A beépítés során a rácsokat a pont összefolyók megerősítése érdekében be kell illeszteni, és azokat maszkolással vagy hasonló módon védeni kell a törmeléktől.

Az építési fázisban tilos áthajtani rajtuk.

Biztosítani kell, hogy a későbbi felületi burkolatok a beépítési példa szerint tartósan túlnyúljanak a pont összefolyó felső szélén.

A megadott terhelési osztály csak a rácsok behelyezése után érhető el.

A telepítés befejezése után a helyszínen lévő törmeléket el kell távolítani.

Illesztések

A vízszintes (pl. hőtágulásból eredő) erők kiegyenlítésére a folyókák hossz- és keresztirányában megfelelően méretezett tágulási hézagokat kell elhelyezni.

A felületburkolattól függő további illesztések a beépítési példákban vannak megadva.

Tömítőanyagok és ragasztók

A HAURATON által ajánlott tömítőanyag használata megtalálható a termékoldalon a tartozékok között. Más márkákat csak saját felelősségre használhatnak!

Rácsok rögzítésének lehetőségei

Csavaros fedlapok: a csavarok behelyezése után 2 fordulatot kell meghúzni.

Megjegyzés: Információink legjobb tudásunk szerint megfelelnek jelenlegi ismereteinknek és tapasztalatainknak. Fenntartjuk a jogot, hogy a műszaki fejlődés és a további működési fejlődés során változtatásokat eszközöljünk. A felhasználó nem mentesül a termékek funkcióinak vagy alkalmazási lehetőségeinek szakképzett személyzet általi gondos vizsgálata alól. A kereskedelmi nevek említése nem ajánlás, és nem zárja ki más, hasonlóan tesztelt termékek használatát. További információk a vonatkozó biztonsági adatlapon. Új kiadások esetén a régebbi kiadások érvényüket veszítik.